

Verksamhetsplan 2026-2030

Utbildnings- och
arbetslivsförvaltningen

Fastställt av barn- och utbildningsnämnden

gymnasie- och vuxenutbildningsnämnden

Framtagen av utbildnings- och arbetslivsförvaltningen

Gäller 2026-2030

Ärendenr Verksamhetsplan 2026 och framåt

Version [1.0]



Verksamhetsplan 2026-2030

Innehåll

Verksamhetsplan 2026-2030.....	0
Utbildnings- och arbetslivsförvaltningen	0
1 Verksamhetsplanens syfte och funktion.....	2
2 Verksamhetsbeskrivning	2
2.1 Vårt uppdrag	2
2.2 Nuläge	3
3 Prioriteringar och mål.....	7
3.1 Regionfullmäktiges prioriteringar	7
3.2 Nämndernas mål	10
4 Omvärldens påverkan på vårt uppdrag	16
4.1 Klimat och energi	16
4.2 Social sammanhållning.....	17
4.3 Demografisk utveckling och utmaningar	18
4.4 Globalisering	18
4.5 Samhällets beredskap	19
4.6 Teknologisk utveckling.....	19
5 Övriga utvecklingsområden	20
5.1 Det fria skolvalet – rörlighet påverkar	20
5.2 SSA-projektet – samverkan för framtidens kompetens och likvärdighet.....	21

1 Verksamhetsplanens syfte och funktion

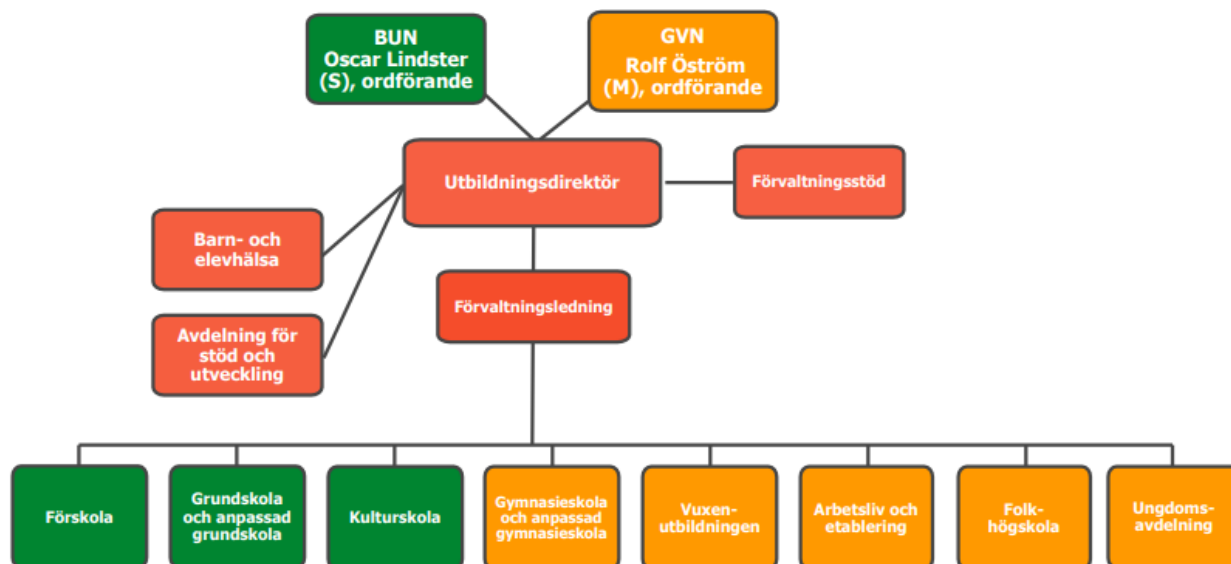
Utbildnings- och arbetslivsförvaltningens verksamhetsplan tas fram utifrån Region Gotlands mål och budget som bland annat innehåller regionfullmäktiges prioriteringar, regionfullmäktiges mål, ekonomiska förutsättningar samt nämndspecifika uppdrag. Syftet med verksamhetsplanen är att synliggöra den styrning som sker från regionfullmäktige och nämnder till förvaltning så att den blir känd och verkställd av förvaltningens verksamheter. Förvaltningens verksamhetsplan ger ledning och stöd i verksamheternas planering. Planen har ett femårsperspektiv och revideras årligen. Verksamhetsplanen fastställs av nämnd.

Övriga underlag som ligger till grund för verksamhetsplanen är förvaltningens nulägeskarta samt Region Gotlands omvärldsanalys¹ och gemensamma planeringsförutsättningar².

2 Verksamhetsbeskrivning

2.1 Vårt uppdrag

Utbildnings- och arbetslivsförvaltningen (UAF) har cirka 2200 medarbetare och förvaltningen leds av en utbildningsdirektör. Det politiska ansvaret för verksamheterna delas mellan barn- och utbildningsnämnden och gymnasie- och vuxenutbildningsnämnden. Förvaltningens uppdrag är att erbjuda en god, likvärdig, tillgänglig och hälsofrämjande lärmiljö. Verksamheterna ska hålla hög kvalitet och främja alla barns, elevers, studerandes och deltagares positiva utveckling och lärande. Kort sagt: Förvaltningen ska skapa förutsättningar för att alla ska få möjlighet att lyckas. Målsättningen är att elever, studerande och deltagare ska fullfölja sin skolgång och sina studier. Enskilda medborgare ska ges möjlighet till ett livslångt lärande och ges en god grund för att aktivt kunna delta i samhällslivet. Utbildningsnivån ska också höjas på Gotland. Utbildningar som matchar den enskildes, näringslivets och samhällets behov ska erbjudas samt att det ska bedrivas ett kontinuerligt arbete för att upprätthålla en hållbar kompetensförsörjning på Gotland.



¹ Omvärldsanalys - Region Gotland

² Planeringsförutsättningar - Region Gotland

Barn- och utbildningsnämnden

Barn- och utbildningsnämnden har utifrån tilldelade resurser ansvar för att fullgöra regionens uppgifter utifrån det statliga uppdraget för skolväsendet (förskola, grundskola, anpassad grundskola) som regleras i skollagen (2010:800)³ och i övriga nationella styrdokument. Skollagen reglerar även barn- och elevhälsa, studie- och yrkesvägledning samt det kommunala aktivitetsansvaret⁴.

Nämnden har även ansvar för pedagogisk omsorg och Region Gotlands kulturskola, vilken är en frivillig verksamhet inom Region Gotland samt Fenomenalen Science Center, där en del av uppdraget är statligt och finansieras via statsbidrag från Skolverket.

Gymnasie- och vuxenutbildningsnämnden

Gymnasie- och vuxenutbildningsnämnden ansvarar för det statliga uppdraget för det offentliga skolväsendet (gymnasium och kommunal vuxenutbildning) som regleras i skollagen (2010:800) och i övriga nationella styrdokument. Utöver detta ansvarar nämnden även för uppdragsutbildning, eftergymnasiala utbildningar på yrkeshögskole- och högskolenivå samt för regionens arbetsmarknadspolitiska åtgärder på individnivå. Skollagen reglerar även elevhälsa, studie- och yrkesvägledning samt det kommunala aktivitetsansvaret vilket innebär bland annat att kommunerna måste erbjuda ungdomar som inte går i gymnasieskolan och som saknar gymnasieexamen, lämpliga individuella åtgärder. Syftet är att ungdomarna ska slutföra en gymnasieutbildning.

Nämnden ansvarar för Region Gotlands mottagande av flyktingar med undantag av ensamkommande flyktningbarn, för vilka socialnämnden ansvarar.

Nämnden utgör styrelse för Gotlands folkhögskola.

Nämnden svarar för ungdomsverksamhet inom kultur- och fritidsområdet.

Både barn- och utbildningsnämnden och gymnasie- och vuxenutbildningsnämnden ansvarar även för de uppgifter skollagen ålägger regionen när det gäller fristående skolor, vars verksamhet riktar sig mot den personkrets som ryms inom nämndens verksamhetsområde, samt enskilt bedrivna förskolor och fritidshem. Inom gymnasie- och utbildningsnämnden finns även Lärcentrum som är en mötesplats för alla vuxna som studerar på Gotland eller på distans, på alla nivåer.

2.2 Nuläge

Nuläge för barn- och utbildningsnämnden

Ambitionsnivån inom barn- och utbildningsnämndens verksamheter är hög och utvecklingsinsatserna är många, men det finns också grundläggande utmaningar när det gäller den minskade andelen behöriga elever till gymnasiet samt bristande likvärdighet avseende exempelvis tillgång till behöriga lärare eller annan kompetens, förutsättningar, elevhälsa och skolstruktur.

Likvärdighet inom barn- och utbildningsnämndens verksamheter är ett prioriterat område. Begreppet likvärdighet omfattar likvärdiga förutsättningar och möjligheter till omsorg, utveckling och lärande, att få jämlika kunskaper och chans att nå sin potential oavsett bostadsort och bakgrund. Lika tillgång till utbildning, lika kvalitet och skolans förmåga att kompensera för

³ Skollagen Skollag (2010:800) omfattar skolformerna förskola, förskoleklass, grundskola, grundsärskola, specialskola, sameskola, gymnasieskola, gymnasiesärskola, kommunal vuxenutbildning (inkl. svenska för invandrare), särskild utbildning för vuxna samt barn och elevhälsan. Skollagen beskriver även det kommunala aktivitetsansvaret för ungdomar.

⁴ Kommunalt aktivitetsansvar, KAA | SKR

skillnader i elevernas och deltagarnas förutsättningar är centrala delar. För- och grundskolenheterna bedöms dock i dag inte ha tillräckliga förutsättningar att erbjuda likvärdig verksamhet. Bedömningen grundar sig bland annat på ojämna fördelning av antal barn per förskola, att antal barn per årsarbetare är ojämnt fördelat över ön och att tillgången till legitimerad och behörig lärarpersonal skiljer sig åt mellan skolor och områden. Även tillgång till en samlad barn- och elevhälsa som kan arbeta förebyggande skiljer sig åt mellan enheterna, liksom variationer i förutsättningarna att erbjuda särskilt stöd i den form eller omfattning som bäst gynnar elevens kunskapsutveckling.

Gymnasiebehörigheten bland elever i årskurs 9 har minskat de senaste åren vilket väcker oro både ur ett individ- och samhällsperspektiv. Behörighet till gymnasiet är en grundläggande förutsättning för ungas framtida studier, arbete och självförsörjning och därmed en nyckelfråga för regionens långsiktiga utveckling.

Den kommunala för- och grundskolan har svårigheter att nå ekonomi i balans, vilket till viss del har sin förklaring i den spridda kommunala förskole- och skolorganisationen. Enligt befolkningsprognosen kommer barnantalet på Gotland fortsätta minska fram till 2034⁵. För förskolan på Gotland innebär exempelvis minskat antal barn ett minskat antal avdelningar och en noga uppföljning av utvecklingen inom varje förskoleområde krävs för att kunna hålla en ekonomi i balans för förskolan som helhet. Grundbeloppet för varje enskilt barn i förskolan ökar inte heller i samma takt som den faktiska löneökningen vilket också försvårar möjligheten till att hålla en budget i balans. Med minskade elevkullar i grundskolan och nuvarande skolorganisation ökar antalet tomma platser skolorna måste betala för. Med vikande elevunderlag kan behovet av legitimerade lärare komma att minska, vilket i sig är positivt då behörighetsfrågan med legitimerade lärare i sig är utmanande. Andra faktorer som försvårar det ekonomiska läget är att andelen elever i behov av särskilt stöd ökar och det är en minskad tilldelning av statsbidrag.

För att ytterligare bära påverkan på psykisk och fysisk hälsa för barn stärker och utvecklar barn- och elevhälsan de förebyggande och hälsofrämjande satsningar som redan görs, såsom PAX⁶ (Trygghet och studiero), ABC⁷ (föräldrastöd) och FaR⁸ (fysisk aktivitet på recept), Stadig grund⁹ (elevhälsans egna koncept) och psykosociala programmet. Dock är det fortsatt utmanande för barn- och elevhälsan att hinna med den del av det lagstiftade uppdraget som gäller att främst arbeta hälsofrämjande och förebyggande. En skärpt lagstiftning ställer också högre krav på medarbetarna då mer ska göras inom elevhälsans uppdrag, både i nationellt- och lokalt perspektiv.

Det är ett nationellt, och gotländskt, problem att kulturskolan främst nyttjas av elever till föräldrar med akademisk utbildning eller på andra sätt välbeställda eller kulturintresserade föräldrar. En viktig del i kulturskolans arbete är att inom ramen för kulturskolans integrationsarbete göra insatser för skolor med socio-ekonomiska utmaningar samt att möta dessa elever i ett hälsofrämjande perspektiv. Möjligheten till ett utvecklat integrationsarbete bedöms påverka verksamheten framöver.

Kompetensförsörjningen inom skolan är en av de viktigaste frågorna och avgörande för att säkra likvärdighet för barn och elever på hela Gotland. Då lärare bedöms vara den enskilt viktigaste faktorn för att eleverna ska lyckas nå målen¹⁰ är kompetensförsörjning intimt förknippad med

⁵ [Befolkningsprognos Region Gotland 2025 - 2034](#)

⁶ [PAX i skolan - För studiero och trygghet i klassrummet](#)

⁷ [Information om ABC | iPsyкологи \(sv\)](#)

⁸ [Fysisk aktivitet på recept \(FaR\) — Folkhälsomyndigheten \(folkhalssomyndigheten.se\)](#)

⁹ Stadig grund är en hälsofrämjande insats som genomförs av Barn- och elevhälsan. Syftet med Stadig grund är att ge eleverna ökad kunskap om livsstil och levnadsvanor för att stärka dem i att själva kunna påverka hur de mår.

¹⁰ [huvudmans-och-rektors-anstrangningar-for-att-oka-andelen-behoriga-larare-i-grundskolan.pdf](#)

kvalitet inom skolan. År 2024 var skillnaden stor mellan den enheten med högst andel behöriga lärare (90,4 procent) och den enheten med lägst andel behöriga lärare (26,7 procent).

Sammantaget bidrar pensionsavgångar, brist på behörig personal, löneskillnader särskilt i jämförelse med storstadsregionerna och bostadsbrist till stora utmaningar i arbetet med att rekrytera och behålla kompetens.

Nuläge för gymnasie- och vuxenutbildningsnämnden

Gymnasie- och vuxenutbildningsnämndens verksamheter visar goda resultat, har ett relativt brett utbud och en ekonomi i balans. Samtidigt finns utmaningar kopplade till att säkerställa ett långsiktigt hållbart utbildningsutbud, tillgodose kompetensförsörjningen på Gotland och skapa goda framtidsmöjligheter för elever och deltagare.

För gymnasie- och vuxenutbildningsnämnden är det prioriterat att möjliggöra för elever att slutföra en gymnasieutbildning inom fyra år och att öka genomströmningen. År 2024 avslutade 67,4 procent¹¹ av eleverna gymnasiet med examen. Det är dock viktigt att lyfta fram att det också finns goda förutsättningar för de elever som inte avslutar gymnasiet med examen inom fyra år att avsluta gymnasieutbildningen inom både vuxenutbildningen och på folkhögskolan.

För att öka det tillgängliga utbudet av utbildning på gymnasial nivå, underlätta etablering på arbetsmarknaden och förbättra kompetensförsörjningen till välfärd och näringsliv ska såväl elevernas efterfrågan som arbetsmarknadens behov ha betydelse vid planering och dimensionering av yrkesutbildning inom gymnasiet och för vuxna¹². Lagändringarna började gälla den 1 juli 2023 och tillämpas första gången i fråga om utbildning som påbörjas 2025. Gymnasie- och vuxenutbildningsnämndens utbildningsverksamheter för en tät dialog med avdelningen för regional utveckling inom Region Gotland för att säkerställa att Gotland har ett brett och ändamålsenligt utbildningsutbud och för att på så sätt bidra till kompetensförsörjning inom såväl offentlig som privat sektor.

Kompetensförsörjningsfrågan för Gotland är viktig då det råder brist på flera yrkeskategorier, samtidigt som det finns människor som står utanför den reguljära arbetsmarknaden. År 2023 var 82,3 procent av invånarna i åldersgruppen 20-65 år på Gotland i sysselsättning, jämte 66 procent utrikesfödda i åldersgruppen 20-64 år. Breddad rekrytering och matchning är två nyckelfaktorer för att säkra kompetenser och bidra till en hållbar regional kompetensförsörjning. Avdelningen för arbetsliv och etablering har här en viktig roll.

Ungdomsavdelningen erbjuder ungdomar en meningsfylld fritid för att främja en bra framtid. Barnkonventionens artikel 31 har direkt bäring på avdelningens verksamhet; att barn har rätt till lek, vila och fritid. Det görs många aktiviteter för att väcka ungdomars intresse för god hälsa, rörelse och friluftsliv. Många ungdomar söker sin identitet och där är ungdomsavdelningens kompetens och engagemang kring HBTQIA+ frågor av stor vikt. Vidare deltar avdelningen aktivt i det regionövergripande brottsförebyggande arbetet.

Gemensamma förutsättningar

För både barn- och utbildningsnämnden och för gymnasie- och vuxenutbildningsnämnden är följande nuläge viktigt att beakta;

- Det systematiska kvalitetsarbetet inom förvaltningen anses vara relativt väl förankrat. En gemensam bas i årshjulet där de stora processerna är tydliga vilket skapar trygghet och

¹¹ Andelen inkluderar eleverna på introduktionsprogrammen

¹² [Regional planering och dimensionering av gymnasial utbildning - Skolverket](#)

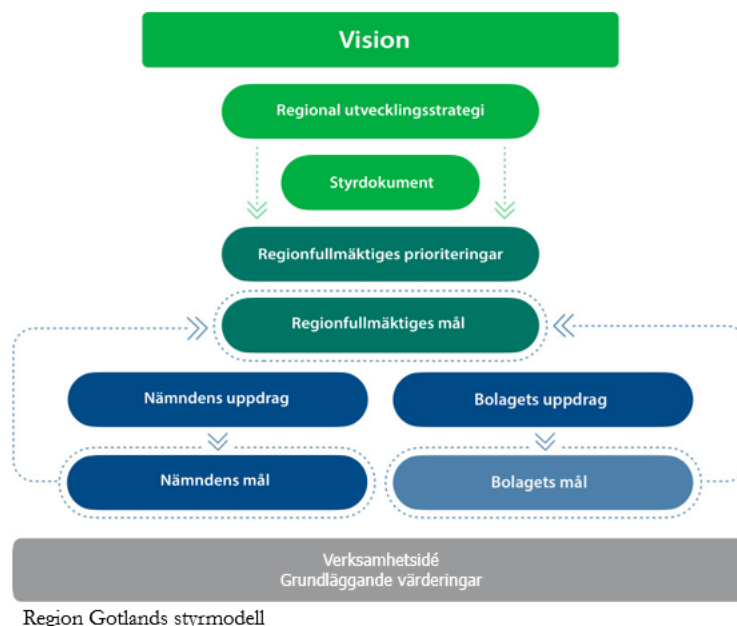
tillit, även om tidplanerna ofta är alldeles för korta. För att hålla i och även utveckla arbetet behöver det fortsatt finnas långsiktighet och möjlighet till ett verksamhetsnära ledarskap vilket leder till att varje process blir mer trovärdig och värdeskapande.

- Tillit, förtroende, mindre kontroll men god och tydlig uppföljning ger goda möjligheter att påverka och känna delaktighet vilket leder till större engagemang och motivation inom alla personalgrupper. Förvaltningens bredd och omfattning skapar möjligheter och som med god intern och extern samverkan ska ge förutsättningar en starkare vi-känsla och god utveckling. När vi lyckas med dessa delar så skapas det också värde för de vi är till för.
- Kompetensutveckla och involvera motiverade medarbetare, förbättra verksamheten, skapa innovationer och utveckla värdeskapande processer är prioriterade områden för förvaltningen för att upprätthålla tillit och möjliggöra utveckling för såväl verksamhet som individ. Ökad delaktighet, förståelse och ansvar skapar engagemang, motivation och möjlighet till innovation och här är tillit en grundläggande del. Detta skapar en atmosfär av samarbete, tillväxt och stabilitet, medan brist på tillit kan leda till motsatt resultat.
- Från central förvaltning är det i nuläget svårt att matcha verksamheternas behov av stöd. Exempelvis inom området säkerhet och beredskap. Från och med 2026 förväntas förvaltningen att vara förstärkt med en säkerhets- och beredskapssamordnare med särskilt ansvar för att samordna, följa upp och utveckla arbetet inom dessa frågor.
- Lokalförsörjning – utifrån en övergripande nivå arbetas det för att beakta båda nämndernas unika behov utifrån en gemensam nuläges- och behovsanalys. Det är en stor utmaning att säkerställa att tillgången till lokaler är tillräcklig och samnyttjas utifrån prognoser och förväntad utveckling. Den regionövergripande lokalförsörjningsprocessen har utvecklats och den utökade samverkan och samnyttjandet mellan och inom förvaltningarna har betydelse. Det finns även en förväntan på att relevanta investeringar och underhåll görs i lokaler där verksamhet bedrivs och förvaltningens övergripande lokalbehov samordnas med den regionövergripande lokalförsörjningsstrategin¹³ för att regionen och förvaltningen ska kunna göra helhetsbedömning och prioriteringar utifrån sammanställda behov.

¹³ [Regiongemensam lokalförsörjningsplan 2026 - 2035](#)

3 Prioriteringar och mål

Region Gotlands styrmodell är verktyget för att styra Region Gotlands verksamheter. I styrmodellen uttrycks bland annat Region Gotlands vision samt regionfullmäktiges prioriteringar och mål. Både prioriteringar och mål anger vad Region Gotland ska prioritera för att utveckla Gotland och skapa bästa möjliga livskvalitet för alla som bor och verkar här. Regionfullmäktiges prioriteringar är koncerngemensamma prioriteringar som gäller under fyra år. Regionfullmäktige kan även ge specifika uppdrag som gäller en eller flera nämnder. Även nämnden kan ge specifika uppdrag till sin förvaltning. Regionfullmäktiges mål kan vara koncerngemensamma eller nämndspecifika. Nämnderna ansvarar inför regionfullmäktige att verkställa regionfullmäktiges mål.



3.1 Regionfullmäktiges prioriteringar

Regionfullmäktiges prioriteringar är politiska prioriteringar under 2024–2027. Prioriteringar har en direkt koppling till Region Gotlands hållbarhetsarbete och insatserna som sker inom respektive prioritering bidrar till målen i den regionala utvecklingsstrategin och de globala hållbarhetsmålen. Prioriteringarna får kraft och når förflyttning genom insatser. Insatserna kan vara nämndspecifika eller genomföras i samarbete med flera nämnder.



Här följer en övergripande beskrivning och urval över hur nämnderna tar sig an prioriteringarna. Dessa utvecklas och konkretiseras sedan i handlingsplaner inom berörda avdelningar.

Region Gotland ska prioritera en skyndsam energi- och klimatomställning

Insats



Varje arbetsplats inom utbildnings- och arbetslivsförvaltningen arbetar för att tillsammans med medarbetare, barn, elever och deltagare minska klimatavtryck och medvetandegöra människans påverkan på miljön. Den svenska skolan berörs i olika delar av de globala hållbarhetsmålen i Agenda 2030¹⁴. Miljöundervisning och lärande för hållbar utveckling är inskrivna i läro-¹⁵, kurs- och ämnesplaner och kontinuerligt arbete höjer medvetandegraden successivt. Miljö och hållbar utveckling är inte ett eget ämne i grundskole- och gymnasieutbildningen, utan miljö- och hållbarhetsperspektiven jämte de historiska, internationella och etiska perspektiven ska genomsyra all undervisning oberoende av kurs eller ämne. Detta innebär att utbildnings- och arbetslivsförvaltningen bidrar till måluppfyllelsen i ett mer förebyggande och långsiktigt perspektiv och individen påverkas i det vardagliga.

¹⁴ Utveckla undervisningen inom lärande för hållbar utveckling - Skolverket

¹⁵ Läroplan (Lgr22) för grundskolan samt för förskoleklassen och fritidshemmet - Skolverket

Det regionövergripande nätverket för klimat, miljö och energi har valt att prioritera två insatser.

1. Stärka beställarkompetensen för ökad miljömässig hållbarhet.
2. Främja kunskapshöjning om klimat- och miljöfrågor hos medarbetare

Region Gotland ska prioritera ett hållbart växande Gotland

Insats



Verksamheter och skolor av god kvalitet bidrar till att ge goda förutsättningar för ett hållbart växande Gotland. Utbildnings- och arbetslivsförvaltningen arbetar ständigt med utmaningen att balansera resurs och struktur för att säkra likvärdig kvalitet i samtliga verksamheter. Genom Region Gotlands servicestrategi¹⁶ fastställs en långsiktigt hållbar servicenivå, där även överväganden görs avseende service i relation till ekonomi, kvalitet och tillgänglighet. Det är viktigt med ett helhetsperspektiv och vara lyhörd för strömningar i samhället. Arbetet med likvärdiga och kvalitativt goda verksamheter är centralt. Genomförandeprogrammet 'Näringslivets förutsättningar och innovation'¹⁷ bidrar i förvaltningens arbete med ytterligare steg mot den regionala utvecklingsstrategin för Gotland – Vårt Gotland 2040¹⁸ – där förvaltningens verksamheter på flera sätt samverkar med andra aktörer för att säkra kompetensförsörjning och ett livslångt lärande.

Utbildnings- och arbetslivsförvaltningen gör kontinuerliga uppföljningar inom ramen för det systematiska kvalitetsarbetet. Faktorer så som utbildning, globalisering, digitalisering, lokalförsörjning, arbetsmarknad, kollektivtrafik, arbetsmiljö, föräldraskap, barnperspektiv är viktiga beståndsdelar i uppföljnings- och utvecklingsarbetet. Upprätthållande av god kvalitet i verksamheterna vilket sedan kommuniceras ut och görs tillgängligt är delar av förvaltningens bidrag till att Gotland är en attraktiv och hållbar plats att bosätta sig på.

Det regionövergripande nätverket för ett hållbart växande Gotland har valt att prioritera fyra insatser.

1. Ta fram en markstrategi.
2. Ta fram en kommunikationsstrategi
3. Utveckla former för att erhålla extern finansiering.¹⁹
4. Samverkansaktivitet för stärkt inflyttning och kompetensförsörjning

Region Gotland ska prioritera hälsofrämjande arbete och utveckla tidiga förebyggande insatser

Insats



Utbildnings- och arbetslivsförvaltningens arbete med hälsofrämjande arbete framgår på flera ställen i verksamhetsplanen, inte minst under denna prioritering.

Behovet av att arbeta än mer förebyggande vad gäller upptäckt och insatser och trygghetsskapande arbete kvarstår. Tidiga insatser i samarbete mellan barn- och elevhälsa, vårdnadshavare och aktörer som socialtjänst, barn- och ungdomspsykiatri och habilitering är många gånger avgörande. Förvaltningarna arbetar här tillsammans kontinuerligt med att utveckla och förbättra arbetet och tidigarelägga insatserna. Rutiner för samarbete och samverkan mellan förvaltningar finns och tillämpas för exempelvis tidig samverkan mellan socialtjänst och skola gällande elever där skolan känner oro och för samarbete kring elever där det finns oro för riskbruk av alkohol och/eller narkotikaanvändning.

Detta är ett komplext område och utbildnings- och arbetslivsförvaltningen föreslår återkommande åtgärder vilka sedan ska balanseras mot Region Gotlands ekonomiska förutsättningar och den politiska helhetsbedömningen.

För att medborgare på Gotland ska må så bra som möjligt så länge som möjligt och för att även fortsättningsvis kunna erbjuda vård och omsorg av god kvalitet behövs en omställning av hälsosystemet till mer fokus på hälsa och förebyggande insatser. Målbilden är: Hälsa genom hela livet – egen kraft och förmåga – goda vanor i vardagen – stöd för att främja hälsa – samordnade insatser nära mig – Mitt liv. En färdplan²⁰ har tagits fram som sträcker sig fram till 2027 med olika aktiviteter. Färdplanen har tagits fram i samarbete mellan hälso- och sjukvårdsnämnden, socialnämnden, regionstyrelsen, barn- och utbildningsnämnden samt gymnasie- och vuxenutbildningsnämnden och beslutats i respektive nämnd samt Regionfullmäktige.

¹⁶ Ett långsiktigt hållbart serviceutbud på Gotland 2019-2030

¹⁷ Genomförandeprogram Näringslivets förutsättningar och innovation 2022-2027

¹⁸ Vårt Gotland 2040 – Regional utvecklingsstrategi

¹⁹ Utbildnings- och arbetslivsförvaltningen är inte med i genomförandet av denna insats

²⁰ Region Gotlands färdplan för hälsa genom hela livet

Folkhälsomyndigheten har i en nationell rapport om Skolbarns hälsovanor från 2018 konstaterat att barn och unga är fysisk inaktiva under större delen av sin vakna tid. Den inaktiva tiden ökar med åldern, från 67 procent för 11-åringar till 75 procent för 15-åringar. Region Gotlands Fritidsplan²¹ ska stimulera till och ge förutsättningar för mer rörelse bland barn och unga. Fritidsplanen är en central möjliggörare för att nå målen uttryckta i vårt Gotland 2040, konkretiserade i genomförandeprogram social välfärd²² och färdplan för Hälsa genom hela livet.

Utbildnings- och arbetslivsförvaltningen har flera pågående aktiviteter kopplade till färdplan för hälsa genom hela livet, vilket också bidrar till målluppfyllelse i de mål som anges i fritidsplanen. Det går även att härleda andra aktiviteter i förvaltningens verksamheter till fritidsplanens mål. Vilket finns närmare beskrivet i respektive avdelnings aktivitetsplan.

Det regionövergripande nätverket för ett hälsofrämjande arbete och utveckling av tidigt förebyggande insatser har valt att prioritera tre insatser.

1. Främja rörelserikedom
2. Främja social gemenskap: Arbetet inom området kommer under kommande period att ta avstamp i den nya *Handlingsplanen för psykisk hälsa och suicidprevention 2026–2030* (beslut väntas i november 2025)
3. Samverkan mellan skola, vård och omsorg för att främja hälsa genom hela livet

Region Gotland ska prioritera god arbetsmiljö genom aktivt ledarskap och medarbetarskap

Insats



I det strategiska HR-nätverket i Region Gotland har samtliga förvaltningar under ledning av HR-direktören kommit överens om att prioriteringen god arbetsmiljö ska drivas i riktning mot de åtta så kallade friskfaktorer, identifierade av Sunt arbetsliv - en ideell organisation som drivs partsgemensamt av SKR och de fackliga organisationerna. Insatser utifrån dessa åtta faktorer stöds av Region Gotlands styrdokument inom området²³.

De åtta friskfaktorerna är:

1. Rättvis och transparent organisation
2. Ledarskap, närvarande, tillitsfullt och engagerat
3. Delaktighet och inflytande
4. Kommunikation och återkoppling
5. Prioritering av arbetsuppgifter
6. Kompetensutveckling, hela arbetslivet
7. Systematiskt arbetsmiljöarbete i vardagen
8. Tidiga insatser och arbetsanpassning.

Utbildnings- och arbetslivsförvaltningen arbetar utifrån denna gemensamma grund i riktning mot prioriteringen. Samtliga chefer och skyddsombud i samverkansgrupp ska under hösten 2025 ha genomgått en utbildning i verktyget "friskfaktorlabbet" (Sunt arbetsliv). Utbildningen ska utgöra en grund för att arbeta mer systematiskt med friskfaktorer i en handlingsplan för 2026.

Region Gotland ska prioritera samverkan och planering av beredskapsarbetet

Insats



Det finns en ökad medvetenhet om samhällets sårbarhet, såväl nationellt och internationellt som lokalt och det kräver god kompetens inom säkerhets- och beredskapsfrågor för att säkerställa samhällsviktiga verksamheter.

²¹ [Fritidsplan 2023-2026](#)

²² [Kraftsamling för hälsa och ett socialt hållbart Gotland](#)

²³ [Friskfaktorer - Region Gotland](#)

Utbildnings- och arbetslivsförvaltningen har konstaterat ett behov av att höja kompetensen inom risk- och incidenthantering samt beredskapsarbete för att kunna arbeta med mer förebyggande åtgärder, ha en robust krishantering och följa de lagkrav som finns. För närvarande saknar förvaltningen tillräcklig kompetens och personal inom säkerhets- och beredskapsområden, och därför är nära samarbete med regionstyrelseförvaltning, länsstyrelse och andra förvaltningar inom regionen avgörande för förvaltningen. Förutsättningarna bedöms förbättras när förvaltningens egen säkerhets- och beredskapssamordnare tillträder.

Region Gotland har en övergripande plan för krishantering vid samhällsstörningar²⁴ och det åligger varje förvaltning att komplettera planen med operativa planer och rutiner. För utbildnings- och arbetslivsförvaltningen är detta arbete på god väg. Arbetet inför en kris på två veckor har kommit långt utifrån kontinuitetshanteringsarbetet och de operativa planerna och rutinerna för detta scenario börjar bli klara. Genom kontinuitetshanteringen har förvaltningen också fått en bättre bild över behoven av investeringar som behöver genomföras när det gäller resurser som ska stärka vår redundans vid en kris. När nu regionens olika förvaltningar samverkar bättre inom beredskapsarbetet blir respektive förvaltnings uppdrag och arbete tydligare då vi är beroende av varandra. Samtidigt kvarstår flera frågor som behöver lösas. Nästa steg i förvaltningens arbete är att utveckla området som rör höjd beredskap och krig (kris som pågår längre än tre månader). Det pågående krisarbetet utgör en stabil grund för det fortsatta arbetet inom detta område.

Det regionövergripande nätverket för samverkan och planering av beredskapsarbetet har valt att prioritera sex insatser.

1. Kunskapshöjning om civil beredskap, genom koncerngemensam utbildning
2. Minska risker och sårbarheter i samhällsviktig verksamhet för ökad redundans, genom risk och sårbarhetsanalys för samhällsstörningar
3. Öka förmåga att skydda, motstå samt upprätthålla egen verksamhet vid störningar, genom kontinuitetshantering och säkerhetsskyddsåtgärder
4. Stärka förmåga att leda och hantera en samhällsstörning, genom krislednings- och krishanteringsplanering samt utbildning och övning
5. Utveckla den interna samverkan (samordningen) för stöd till beredskapsarbetet inom förvaltningar/bolag, genom koncerngemensamt nätverk och forum
6. Stärka samverkan med externa aktörer inom civil beredskap, genom samverkansnätverk i Gotlands län

3.2 Nämndernas mål

Nämndernas mål utgörs både av koncerngemensamma mål och nämndmål. Till varje mål finns en beskrivning kring varför målet är prioriterat samt hur förvaltningen tar sig an målet för att nå måluppfyllelse. Uppföljning rapporteras i delårsrapport 2 och i verksamhetsberättelsen för respektive nämnd.

Andelen medarbetare inom Region Gotland som kan rekommendera sin arbetsplats till andra ska årligen förbättras

- Koncerngemensamt mål

Region Gotland behöver arbeta aktivt med sin kompetensförsörjning för att både behålla befintlig personal och rekrytera nya medarbetare i framtiden. Det finns en tydlig koppling mellan medarbetarnas vilja att rekommendera sin arbetsplats och hur väl arbetsgrupperna fungerar.

En god arbetsmiljö är avgörande för regionens arbetsplatser, både den fysiska och psykosociala miljön. Den psykosociala arbetsmiljön omfattar trivsel med kollegor, upplevelsen av meningsfullhet i arbetet, möjligheten till inflytande och personlig utveckling. När denna miljö är god, ökar engagemanget hos medarbetarna, vilket leder till en mer effektiv verksamhet. För att uppnå detta krävs ett gemensamt ansvarstagande och aktivt ledar- och medarbetarskap.

Förvaltningen arbetar med kompetensförsörjning genom aktiviteter som fokuserar både på arbetsmiljön och mer specifika insatser, som att kommunicera en (autentisk) bild av förvaltningen som arbetsgivare. Detta görs både för att attrahera nya medarbetare och stärka en positiv självbild internt.

Hur mäts måluppfyllelse?

Utvecklingen av måttet "attraktiv arbetsgivare" mäts årligen i medarbetarundersökningen, i huvudsak genom mätvärdet Net Promoter Score (eNPS).

²⁴ [Plan för Region Gotlands krisledning och samverkan vid samhällsstörningar](#)

Region Gotland ska stärka sin förmåga att upprätthålla kritiska verksamheter under minst två veckor vid fredstida kriser och höjd beredskap

- Koncerngemensamt mål

Målet har bäring på regionfullmäktiges prioriterade område samverkan och planering av beredskapsarbetet samt ligger i linje med effektmålet "Gotland har god beredskap och förmåga att hantera samhällsstörningar" i den regionala utvecklingsstrategin.

Region Gotland står inför en komplex och skiftande hotbild där hybridkrigföring, klimatrisker och hälsohot skapar nya utmaningar och ökar risken för samhällsstörningar. Ö-läget innebär sårbarheter för kritisk infrastruktur såsom el, vatten och kommunikation, samt för transporter av varor och tjänster.

För att vi ska klara vårt uppdrag även vid störningar behöver vi intensifiera arbetet med kontinuitetshantering, särskilt för de verksamheter som "alltid" behöver fungera (så kallade kritiska verksamheter).

Utbildnings- och arbetslivsförvaltningen har påbörjat arbetet med att inventera och förbereda verksamheterna inför kris upp till två veckor. Under våren 2025 genomfördes en kontinuitetshantering inom hela förvaltningen som sedan har sammanställts. Utifrån dessa sammanställningar har vissa behov av resurser för att stärka vår redundans synliggjorts. För att kartlägga storleken av dessa behov av resursförstärkning genomförs en inventering för att därigenom kunna sammanställa och genomföra en central beställning.

De större riskhändelserna som avbrott i ström, vatten, internet, värme, drivmedel mm hanteras och arbetas med inom de centrala beredskapsnätverken och samarbetena. Detta innebär dock inte att några lösningar på dessa avbrott finns på plats i närtid. Det kvarstår flera delar i arbetet för att stärka förvaltningens möjligheter att hantera en större kris som tex informations- och kommunikationsvägar. Under hösten 2025 förväntas de operativa planerna och rutinerna för detta scenario vara färdiga. Därefter påbörjas arbetsområdet kring höjdberedskap och krig på (kris på 3 månader) som ett nästa steg i förvaltningens arbete. Det nuvarande krisförberedelsearbetet utgör en stabil grund inför detta fortsatta arbete.

Hur mäts målluppfyllelse?

Ännu ej beslutat

Region Gotlands koldioxidutsläpp ska minska årligen. Under perioden 2024–2027 ska den genomsnittliga minskningen uppgå till 15 procent per år

- Koncerngemensamt mål

Målet har bäring på den föreslagna prioriteringen "En skyndsam energi- och klimatomställning". Målet ligger i linje med mål i såväl regional utvecklingsstrategi som genomförandeprogram för klimat, miljö och energi.

Redan i dag finns effekter av klimatförändringar som påverkar Gotland, exempelvis vattenförsörjningen. Att minska klimatpåverkande utsläpp är avgörande för framtiden och för att nå ett klimatneutralt Gotland 2040.

Utbildnings- och arbetslivsförvaltningen arbetar med olika insatser för att minska utsläppen. Det sker bland annat genom utbildning om klimatpåverkan, energieffektivisering vid byggnation och renovering, avfallsminimering och återvinning.

Upphandling är ett utvecklingsområde där samordning och avtalsföljsamhet och stärkt beställarkompetens betonas för att säkerställa miljökrav och hållbara lösningar. En viktig del är också att samordna digitaliseringsarbetet kopplat till inköp, upphandling, återvinning, cirkulära lösningar och återbruk, liksom utveckling av gemensam system- och teknikutveckling.

Det är även centralt att lyfta de politiska beslutens betydelse för att möjliggöra åtgärder och säkerställa god målluppfyllelse.

Hur mäts målluppfyllelse?

Uppföljning av målluppfyllelse sker genom årliga mätningar av koldioxidutsläpp från tjänsteresor med privatbil samt från organisationens egna fordon och arbetsmaskiner. Utsläppen beräknas och rapporteras i ton CO₂e.

Öka antalet invånare i ålder 20–64 med minst 1 000 till mandatperiodens slut

- Koncerngemensamt mål

Gotland behöver fler invånare för ökad skattekraft och för att klara kompetensförsörjningen.

Antalet invånare i arbetsför ålder har minskat från 2023 till 2024, och enligt den senaste befolkningsprognosen väntas denna negativa trend fortsätta för åldersgruppen 20–64 år under de kommande tio åren. För att möta denna utmaning arbetar utbildnings- och arbetslivsförvaltningen både strategiskt med att stärka arbetsgivarprofilen och operativt med rekryteringsmarknadsföring för att främja en positiv utveckling.

Hur mäts målluppfyllelse?

Utvecklingen av måttet "Antal invånare 20–64 år" följs upp årligen.

Öka andelen barn och unga (0-18år) som upplever kultur årligen och med totalt tio procent under perioden 2024–2027

- Koncerngemensamt mål

Barns och ungas rätt till kultur är en prioriterad fråga i den nationella kulturpolitiken och betonas även i Vårt Gotland 2040²⁵. Tillgång till skapande kulturaktiviteter i skolan är avgörande för att möjliggöra ett brett deltagande i kulturlivet.

Enligt läroplanen ska skolan ansvara för att varje elev efter genomgången grundskola kan använda och ta del av många olika uttryck samt har utvecklat kännedom om samhällets kulturutbud. Forskning visar också att kulturupplevelser och eget skapande bidrar till ökad målluppfyllelse i skolan. Region Gotland arbetar efter en kulturgaranti som ska säkerställa att barn och unga i grundskolan får kulturupplevelser inom olika kulturområden.

För att öka andelen barn och unga som upplever kultur avser förvaltningen arbeta med att:

- Främja inkludering för barn och elever i underrepresenterade grupper genom att bland annat prioritera enheter i socio-ekonomiskt utsatta områden
- Främja genomförandet av kulturaktiviteter genom bland annat bokningsverktyget "Navet"
- Stärka elevers psykiska och fysiska välmående samt självkänsla genom kulturskolans verksamhet
- Säkerställa att kulturgarantin efterföljs, exempelvis genom rapporteringen från skolorna

Hur mäts målluppfyllelse?

Uppföljning av målluppfyllelse sker genom årliga mätningar av andel elever i grundskolan (6-16 år) som deltagit i minst en aktivitet inom Kulturgarantin under ett läsår. Uppföljningen ingår i utbildnings- och arbetslivsförvaltningens systematiska uppföljningsprocess

Andelen barn och unga, personer med funktionsnedsättning samt personer 65 år och äldre som rör sig minst en timme/dag ska öka årligen och med totalt tio procent under perioden 2024–2027

- Koncerngemensamt mål

Fysisk rörlighet är en viktig del i både fysiskt och psykiskt välmående. Många undersökningar visar att många rör sig allt mindre. Inom målet i genomförandeplanen för social välfärd framgår att alla ska röra sig minst 1 h/dag. I fritidsplanen prioriteras tre målgrupper (barn och unga, personer med funktionsnedsättningar samt personer 65 år och äldre) vars ökade rörlighet behöver öka.

För att öka andelen barn och unga som rör sig minst 1 timme/dag kommer utbildnings- och arbetslivsförvaltningen i huvudsak arbeta med att:

- Utveckla förvaltningens hälsofrämjande och förebyggande arbete
- Samverka mellan skola, barn- och elevhälsa samt föreningsliv, där ett exempel är samverkansprojektet Hållbar hälsa²⁶
- Stötta barn och unga i att etablera och bibehålla goda vanor i vardagen, bland annat genom Levla Rörelseglädje²⁷ och Stadig grund²⁸
- Implementera handlingsplan som syftar till att främja fysisk aktivitet under skoldagen²⁹
- Kunskapshöjande insatser och fortbildning av personal

Hur mäts målluppfyllelse?

Målluppfyllelse följs upp årligen genom elevhälsosamtal i årskurs 4, 8 samt årskurs 2 på Wisbygymnasiet. Måttet bygger på elevernas egen uppskattning av antal timmar med fysisk aktivitet under en genomsnittlig vecka.

²⁵ Vårt Gotland 2040

²⁶ Hållbar hälsa | Region Gotland

²⁷ Barn- och elevhälsans paraplybegrepp för förstärkning och utveckling av arbetet med levnadsvanefrågor och rörelserikedom/physical literacy

²⁸ Egenutvecklad metod inom barn- och elevhälsan

²⁹ UAF - utvecklingsplan för ökad fysisk aktivitet

Andelen elever i årskurs 9 som uppnår behörighet till gymnasieskolan ska öka med minst 0,5 procentenheter per år under perioden 2024–2027

- Nämndmål för BUN

Målsättningen är att alla elever ska fullfölja sin skolgång, vilket motverkar utanförskap och ger en god grund för att kunna delta och bidra i samhället. Som ett led i detta behöver verksamheterna fortsätta arbetet med insatser för att öka skolnärvaron. Ett ökat fokus på uppföljning av elevers resultat och utveckling i de tidiga skolåren krävs. Tidiga insatser redan i förskolan ska ske för att öka elevernas möjlighet att nå behörighet till gymnasieskolan.

Trygghet och studiero är avgörande för elevers lärande och måluppfyllelse. Skolinspektionens skolenkät, barn- och elevhälsans hälsosamtal och grundskolans egen elevenkät visar att de flesta elever känner sig trygga, även om det finns skillnader mellan könen och mellan elevers och personals upplevelser. Det pågår ett långsiktigt arbete för att stärka trygghet, minska kränkande behandling och förbättra skolnärvaron. Ett analysstöd är under utveckling för att stödja en mer effektiv, systematisk och långsiktig uppföljning av insatser.

Utbildnings- och arbetslivsförvaltningen har under våren 2025 genomfört en fördjupad analys av behörighet till gymnasiet i den kommunala skolan på Gotland, som belyser både utvecklingen över tid och de bakomliggande faktorerna. Analysrapporten³⁰ innehåller konkreta åtgärdsförslag, och arbetet med att implementera dessa har påbörjats.

Hur mäts måluppfyllelse?

Utvecklingen av måttet "Elever i åk 9 som är behöriga till yrkesprogram, kommunala skolor, andel (%)" följs upp årligen. Hämtas från Kolada.

Andelen behörig pedagogisk personal inom nämndens verksamheter ska öka årligen under perioden 2024–2027

- Nämndmål för BUN

En avgörande faktor för en skola och utbildning av hög kvalitet är utbildade lärare. Att kompetensförsörja med behörig pedagogisk personal inom nämndens verksamhetsområde är därför en nyckelfråga. En ökad andel behörig personal är även positivt för personalgruppen.

Förvaltningen arbetar aktivt enligt de aktiviteter som beskrivs i aktuell kompetensförsörjningsplan. Inom grundskolan finns det särskilda utmaningar gällande brist på behöriga lärare. För att möta detta fokuserar förvaltningen på att attrahera och behålla lärare bland annat genom riktade rekryteringsinsatser, informationskampanjer, kompetensutvecklande insatser och deltagande i yrkesmässor. Vi strävar efter att stärka stoltheten bland befintliga medarbetare och locka nya genom genuina berättelser. Detta ingår i vår långsiktiga strategi för att säkerställa en hållbar kompetensförsörjning, främja måluppfyllelsen och att vara en attraktiv arbetsgivare.

Hur mäts måluppfyllelse?

Utvecklingen av måtten "Lärare (heltidstjänster) med lärarlegitimation och behörighet i grundskola åk 1-9, kommunala skolor, andel (%)" och "Heltidstjänster i förskolan med förskollärarlegitimation, kommunal regi, andel (%)" följs upp årligen. Hämtas från Kolada.

Likvärdigheten inom grundskolan ska öka årligen under perioden 2024–2027

- Nämndmål för BUN

Alla barn och elever ska mötas av en likvärdig skola av hög kvalitet och ska få undervisning och stöd utifrån sina behov. För detta behövs utbildad personal i skola och förskola. Fördelningen av behörig personal är dock i dagsläget ojämnt fördelad över ön.

Likvärdighet är komplext och kan belysas ur många perspektiv. Förvaltningen jobbar för att bidra till måluppfyllelse genom att:

- Säkerställa att alla elever får tillgång till kvalitativ undervisning oavsett kön, skola eller bakgrund.
 - Minska skillnader i meritvärde kopplat till kön, skola eller bakgrund.
 - Främja elevers välmående i skolan oavsett kön, skola eller bakgrund.
 - Fortsätta utveckla stödet för nyanlända elever så att rätt insatser kan sättas in i tid.
 - Säkerställa att alla elever har likvärdig tillgång till elevhälsa, där resurserna används rättvist, gemensamma arbetssätt tillämpas och elevernas behov identifieras och möts på ett likvärdigt sätt i hela skolorganisationen
 - Vara en attraktiv arbetsgivare för att behålla och attrahera behörig personal.
-

³⁰ [Analysrapport - 2025](#)

Hur mäts målfyllelse?

Målfyllelse följs upp årligen genom att mäta skillnaden mellan hösta och lägsta genomsnittliga meritvärdet i de kommunala skolorna på Gotland. Detta är ett begränsat mått som inte fångar hela komplexiteten i begreppet likvärdighet. För att få en mer rättvisande bild vägs därför fler aspekter in som exempelvis tillgång till stöd och elevhälsa, undervisningskvalitet, lärarbehörighet, arbetsmiljö och elevers möjlighet till delaktighet och inflytande.

Andelen elever som skattar gott psykiskt välbefinnande ska öka årligen med minst 0,5 procentenheter under perioden 2024–2027

- Nämndmål för BUN

Alla barn och unga har rätt att växa upp i en trygg och hälsosam miljö som främjar deras psykiska och fysiska hälsa. Att arbeta för god hälsa hos barn och unga kan förebygga framtida problem och minska risken för att utveckla ohälsa. Det finns nationella rapporter som vittnar om att den psykiska ohälsan hos barn och unga i Sverige ökar, det är därför angeläget att följa utvecklingen även lokalt och fortsätta arbetet med att främja en god psykisk hälsa. Skolan är en viktig arena för detta arbete eftersom man där möter alla barn, där skola och elevhälsa blir viktiga aktörer i det hälsofrämjande och förebyggande arbetet.

En central del i förvaltningens arbete är att främja ett gott mående genom att förebygga riskfaktorer och stärka friskfaktorer. Det bedrivs ett aktivt arbete med att etablera än mer hållbara rutiner för att säkerställa elevernas psykiska välbefinnande och att kompetent personal finns tillgänglig för att möta behoven och att arbeta med förebyggande insatser. Det är även prioriterat att ge barn och unga verktyg för att själva kunna påverka sitt mående, samtidigt som vi främjar fysisk aktivitet och goda levnadsvanor. Inom förskolan har Gotland ett samarbete med Uppsala universitet i SWEDI-projektet, som syftar till att främja likvärdig psykisk hälsa tidigt i barns liv. I förskolan ska arbetet med motivationslyftet³¹ också ge fler verktyg till medarbetare för att stärka barns resiliens och självkänsla.

Hur mäts målfyllelse?

Målfyllelse följs upp årligen genom elevhälsosamtal i årskurs 4 och 8. Måttet utgår från elevernas självskattade upplevelse av sitt allmänna mående.

Andelen elever inom den kommunala gymnasieskolan med examen inom 4 år ska öka årligen och med minst fem procentenheter till 2027

- Nämndmål för GVN

Gymnasieskolan lägger en viktig grund för ungdomars etablering i arbete och övergång till fortsatta studier. På dagens arbetsmarknad kräver en allt större andel arbetsgivare gymnasieutbildning även inom yrken där utbildningskraven traditionellt varit låga. I takt med att arbetskraften blivit alltmer välutbildad hårdnar konkurrensen om jobben för de med kortare utbildning. Personer med kort utbildning får allt svårare att få arbete vilket innebär att lägsta nivån på utbildning som krävs ofta är på gymnasial nivå.

För att öka genomströmningen arbetar förvaltningen med flera insatser inom områden som ledarskap, undervisning, betyg och bedömning, ökad samverkan med grundskolan samt arbete för att främja skolnärvaro, vilket är en nyckelfaktor för att stärka målfyllelsen.

Hur mäts målfyllelse?

Utvecklingen av måttet "Gymnasieelever med examen inom 4 år, kommunala skolor, andel (%)" följs upp årligen. Hämtas från Kolada.

Andelen elever inom den kommunala gymnasieskolan som i elevenkäten svarar "mycket bra" eller "bra" på frågan "Hur mår du rent allmänt", ska öka årligen och med minst fyra procentenheter till 2027

- Nämndmål för GVN

Alla ungdomar har rätt att växa upp i en trygg och hälsosam miljö som främjar deras psykiska och fysiska hälsa. Att arbeta för god hälsa hos unga kan förebygga framtida problem och minska risken för att utveckla ohälsa. Gymnasieskolan utgör en arena för detta arbete, där skola och elevhälsa blir viktiga aktörer i det hälsofrämjande och förebyggande arbetet.

³¹ [För psykisk hälsa och bättre skolresultat - Motivationslyftet](#)

För att främja eleverna mående arbetar förvaltningen med aktiviteter inom följande områden; relationer, trygghet och studiero, hälsa och skolorvaror. Ett av de nyckelprojekt som stödjer detta arbete är 'Hållbar hälsa'³², vars syfte är att få fler att rör sig minst en timme om dagen för att främja fysisk och psykisk hälsa, samt att på lång sikt bidra positivt till elevernas studieresultat.

Hur mäts målluppfyllelse?

Målluppfyllelse följs upp årligen genom Wisbygymnasiets egen elevenkät. Måttet utgår från elevernas självskattade upplevelse av sitt allmänna mående.

Andelen invånare 16–29 år som varken arbetar eller studerar ska minska årligen och med minst en procentenhet till 2027

- Nämndmål för GVN

Kompetens och utbildning är avgörande för att stärka individers möjligheter att etablera sig på arbetsmarknaden. Arbetslöshet utgör en riskfaktor för psykisk ohälsa, både på grund av ekonomisk utsatthet och bristen på ett socialt sammanhang och meningsfull sysselsättning. Flera delar av Gymnasie- och vuxenutbildningens verksamhetsområde arbetar och samverkar för att minska andelen som varken arbetar eller studerar.

Inom förvaltningen pågår ett samlat arbete för att skapa bättre förutsättningar för unga att ta steget vidare mot studier och arbetsliv. Genom en utökad samverkan mellan utbildningsaktörer, arbetsliv- och etablering och andra samhällsaktörer, arbetar vi för att stärka övergångarna mellan olika skolformer och arbetsmarknaden.

Fokus ligger på att erbjuda anpassade utbildningar, skapa fler vägar in i studier och arbetsliv samt ge målgruppen det stöd som krävs för att lyckas. Insatser som riktar sig till både unga i behov av studiemotivation och de som står långt från arbetsmarknaden, bidrar till att fler får möjlighet att nå egen försörjning och utveckling. Samordningen mellan olika parter inom förvaltningen och externa aktörer ska bidra till målluppfyllelse och öka möjligheterna för unga att finna vägar framåt, vare sig det gäller utbildning eller yrkeslivet.

Hur mäts målluppfyllelse?

Utvecklingen av måttet "Invånare 16–24 år som varken arbetar eller studerar, andel (%)" följs upp årligen. Hämtas från Kolada.

Andelen invånare 25–64 år med gymnasial utbildning ska öka årligen och med minst två procentenheter till 2027

- Nämndmål för GVN

På dagens arbetsmarknad kräver en allt större andel arbetsgivare gymnasieutbildning även inom yrken där utbildningskraven traditionellt varit låga. I takt med att arbetskraften blivit alltmer välutbildad hårdnar konkurrensen om jobben för de med kortare utbildning. Personer med kort utbildning får allt svårare att få arbete vilket innebär att lägsta nivån på utbildning som krävs ofta är på gymnasial nivå. Flera av Gymnasie- och vuxenutbildningsnämndens verksamhetsområden arbetar för att motivera individer till studier på gymnasial nivå samt möjliggör utbildning genom ett väl dimensionerat utbildningsutbud som matchar behoven på utbildad arbetskraft på den gotländska arbetsmarknaden.

För att få fler invånare att genomföra gymnasial utbildning arbetar förvaltningen strategisk med kommunikationsinsatser för att öka medvetenheten om utbildningsmöjligheter bland både medborgare och arbetsgivare. Samarbeten med externa aktörer så som Arbetsförmedlingen är viktiga aktörer för att lyckas nå ut till fler. Förbättrad genomströmning och minskade studieavbrott uppnås genom implementering av nya rutiner och stödstrukturer, inklusive förberedande kurser och ett ökat fokus på samverkan mellan rektorer och studie- och yrkesvägledare.

Hur mäts målluppfyllelse?

Utvecklingen av måttet "Invånare 25–64 år med gymnasial utbildning, andel (%)" följs upp årligen. Hämtas från Kolada.

Andelen utrikesfödda 20–64 år med egen försörjning ska öka årligen och med minst två procentenheter till 2027

- Nämndmål för GVN

³² [Hållbar hälsa | Region Gotland](#)

Egen försörjning är avgörande för att främja integration och minska risken för utanförskap, samtidigt som det stärker jämställdheten genom att ge utrikesfödda kvinnor ökad ekonomisk självständighet. Kompetens och utbildning spelar en central roll i att förbättra individens möjligheter på arbetsmarknaden. Arbetslöshet kan leda till psykisk ohälsa, både på grund av ekonomisk osäkerhet och bristen på ett socialt sammanhang med meningsfull sysselsättning. Inom Gymnasie- och vuxenutbildningen samarbetar flera enheter för att minska andelen utrikesfödda som saknar egen försörjning och stärka deras möjligheter till arbete.

För att öka genomströmningen inom SFI (svenska för invandrare)³³ och stödja utrikesföddas väg till egen försörjning, har förberedande orienteringskurser införts för elever med låg utbildningsbakgrund. Inom projektet 'Nyanländas lärande'³⁴ utvecklas kombinationsutbildningar, inklusive barnskötar- och vårdbiträdesutbildningar, med nya rutiner och arbetsmodeller som stödjer integrerat lärande.

För målgruppen utrikesfödda i åldern 20-64 år bedrivs flera parallella arbetsinsatser inom förvaltningen med syfte att främja egen försörjning. Bland annat sker detta genom en samverkanssatsning med Arbetsförmedlingen, där fokus ligger på att skapa kommunala jobbmöjligheter.

Hur mäts målnuppfyllelse?

Utvecklingen av måttet "Sysselsättningsgrad, utrikes födda 20–64 år, andel (%)" följs upp årligen. Hämtas från Kolada.

4 Omvärldens påverkan på vårt uppdrag

Inom ramen för Region Gotlands planeringsprocess, som syftar till att skapa underlag för verksamhetsplanering och budget, genomförs en omvärldsanalys. Analysen är ett strukturerat sätt att samla in och tolka information om förändringar i omvärlden som har betydelse för organisationens verksamhet. Här beskrivs hur utbildnings- och arbetslivsförvaltningens verksamhetsområden påverkas av omvärldstrenderna.

4.1 Klimat och energi

Med ett femårsperspektiv, som en del av förvaltningens planeringsarbete, bedöms klimat- och energifrågor få stor betydelse för våra verksamheter. Utvecklingen mot ökad hållbarhet och klimatneutralitet innebär ett växande behov av medverkan i regionalt samordnade nätverk för att hantera frågor kring hur lokaler nyttjas, upphandlingsrutiner, transporter, återbruk och avfallsminimering. Samtidigt har politiska beslut en betydande påverkan i att forma förvaltningens organisation och dess möjligheter att genomföra åtgärder inom dessa områden. Bedömningen är att en övergripande strategi, regionalt samarbete och samordnade åtgärder utgör viktiga förutsättningar för framgång inom området. Inom de olika skolformernas läroplaner och i ett kontinuerligt arbete höjs medvetandegraden successivt. Detta innebär att förvaltningen bidrar till förändring, förbättring och i ett mer förebyggande och långsiktigt perspektiv och påverkar även individen i det vardagliga. Att utbilda om klimat/energi och hur människors handlingar påverkar miljön är en viktig långsiktig del i arbetet.

I närtid bedöms behovet av en gemensam förståelse för hållbart ledarskap inom organisationen vara betydande. Detta innefattar att integrera hållbarhet i arbetssätt och processer, med fokus på verksamhetens inre hållbarhet och dess koppling till de globala målen och Agenda 2030. På längre sikt behöver förvaltningen arbeta för att öka medvetenheten kring ekologisk, social och ekonomisk hållbarhet, och kontinuerligt prioritera insatser för klimatneutralitet, miljöpåverkan och grön omställning. Många av dagens unga och kommande generationer söker också arbete i organisationer som delar deras värderingar kring hållbarhet, klimat, energi och ansvarstagande. Ett ledarskap med tydlig hållbarhetsinriktning kan därmed bidra till att attrahera och behålla kompetens.

³³ Sfi – svenska för invandrare | Region Gotland

³⁴ Nyanländas lärande 2.0 | Region Gotland

Regeringen har gett Skolverket i uppdrag³⁵ att undersöka hur fler elever kan bli intresserade av STEM-ämnen (science, technology, engineering, mathematics), med slutredovisning i mars 2026. Genom att stärka kopplingarna mellan naturvetenskapliga ämnen, teknik och hållbar utveckling finns potential att öka elevers motivation och förståelse för hur kunskap inom dessa områden kan bidra till framtidens lösningar.

För att kunna genomföra förvaltningens uppdrag på bästa sätt framöver krävs flera strategiska beslut och samarbeten. Genom att stärka samarbetet med teknikförvaltningen kan utbildnings- och arbetslivsförvaltningen förbättra kunskapen och uppföljningen av energieffektivitet inom byggnader, transporter och elektrisk/elektronisk utrustning. Det är också nödvändigt att samordna upphandlingsprocesser och förtydliga nyttan med region- och förvaltningsgemensamma upphandlingsavtal för att säkerställa avtalstrohet och främja hållbar offentlig upphandling. Utbildningsutbudets utveckling i relation till kompetensförsörjningen inom den gröna omställningen bedöms vara en viktig faktor för att möta framtida hållbarhetsutmaningar.

4.2 Social sammanhållning

Ur ett femårsperspektiv, inom ramen för förvaltningens planeringsarbete, framträder ett ökat fokus på inkludering och delaktighet i samhället. En likvärdig skola och möjligheter till utbildning, arbete och socialt deltagande för alla, oavsett bakgrund och funktionsförmåga, förväntas få fortsatt stor betydelse för att möta dessa behov.

Detta arbete ligger nära förvaltningens grunduppdrag och är avgörande för att minska ensamhet, motverka extrema åsikter och kriminalitet, samt främja hälsa och förebyggande insatser. Samtidigt påverkas förvaltningen av faktorer som lågkonjunktur, kostnadsökningar och ekonomisk oro, vilket kan leda till minskat intresse för utbildning och ökade utmaningar på arbetsmarknaden. Arbetslösheten är förhållandevis låg på Gotland, men vissa grupper har utmaningar att etablera sig på arbetsmarknaden. Flera insatser pågår för att dessa ska få möjlighet till studier, praktik och arbete, vilket förbättrar förutsättningarna för livslångt lärande.

För att möta dessa utmaningar i närtid behöver utbildnings- och arbetslivsförvaltningen förstärka insatserna för att skapa en likvärdig skola och ett stabilt utbildningsutbud, inom alla skolformer. Ett brett och väldimensionerat utbildningsutbud är nödvändigt för att förbättra livskvalitet, utveckla färdigheter och säkerställa anställningsbarhet inom olika branscher. Samtidigt är det viktigt att utveckla och behålla befintlig personal genom kontinuerliga kompetenshöjande insatser. På längre sikt är angeläget att arbeta för att utbildningsutbudet är hållbart över tid och i takt med samhällets föränderliga behov.

För att genomföra utbildnings- och arbetslivsförvaltningens uppdrag framöver är det nödvändigt att fatta strategiska beslut och stärka samarbeten, särskilt med näringslivet, den regionala kompetensplattformen och berörda nämnder. Förvaltningen bör arbeta för att vidga synen på anställningsbarhet och vägleda människor till de branscher där kompetensbehovet är störst, både inom privat och offentlig sektor. Det är också relevant att skapa förutsättningar för chefer att följa upp och resurssätta utvecklingsarbeten, vilket kan bidra till långsiktig kompetensförsörjning och hållbar utveckling inom regionen.

³⁵ [Intresse och behörighet för Stem-utbildning – delredovisning - Skolverket](#)

4.3 Demografisk utveckling och utmaningar

Ur ett femårigt planeringsperspektiv framträder de demografiska förändringarna som en avgörande faktor för barn- och utbildningsnämndens verksamheter. Befolkningsprognosen för 2025–2034 pekar på en minskning av antalet barn och elever i förskolan och grundskolan. Denna nedgång är framför allt märkbar på norra Gotland och i norra Visby, vilket innebär att barn- och utbildningsnämndens budget förmodligen kommer minska med 123 miljoner kronor över en tioårsperiod. Parallellt med detta ställer en åldrande befolkning, minskad arbetskraft och ökad konkurrens om personal, krav på långsiktig strategisk planering.

Utbildnings- och arbetslivsförvaltningen måste hantera det minskade antalet barn och elever både på kort och lång sikt, ur flera perspektiv exempelvis lokalbehov och bemanning. Ur ett lokalförsörjningsperspektiv arbetar förvaltningen holistiskt för att möta båda nämndernas specifika behov baserat på en gemensam analys av nuläget och behoven. Det blir en stor utmaning att säkerställa tillräcklig tillgång till lokaler och optimera deras användning utifrån prognoser och förväntad utveckling.

Minskningen kan även leda till ett lägre personalbehov, vilket delvis kan hanteras genom anpassningar av tjänster i takt med pensionsavgångar. Samtidigt krävs fokus på att rekrytera kvalificerad personal. Rekryteringskampanjer och kompetensutveckling är avgörande för att försäkra sig om att alla enheter har den rätta kompetensen. På längre sikt bör förvaltningen fortsätta utveckla och stärka sin etablerade kompetensförsörjningsplan³⁶, innefattande rekryteringskampanjer, kompetensutveckling, varumärkesstärkning som arbetsgivare samt samarbeten med utbildningsinstitutioner och universitet.

Nämnderna behöver fatta strategiska beslut för att anpassa verksamheten till demografiska förändringar och budgetförutsättningar, samtidigt som tillgången på behörig personal beaktas. Förvaltningen bedömer också att Region Gotland behöver agera samordnat för att lösa bostadsbristen, vilket är avgörande för rekryteringen och för att personal ska kunna flytta till och stanna på Gotland. Genom nära samarbete mellan regionens olika aktörer kan utbildnings- och arbetslivsförvaltningen bidra till en långsiktig och hållbar kompetensförsörjning.

4.4 Globalisering

Globaliseringen erbjuder både möjligheter och utmaningar för utbildnings- och arbetslivsförvaltningen. Under de kommande fem åren kommer globalisering och dess effekter att kräva ökad anpassningsförmåga hos förvaltningen, särskilt i form av fokus på internationella färdigheter, digitalisering och livslångt lärande. Den globala och föränderliga arbetsmarknaden ställer nya krav på elever, studenter och arbetstagare, där språkkunskaper, kulturell förståelse och internationell erfarenhet blir viktiga kompetenser. Samtidigt innebär den snabba teknologiska utvecklingen och digitaliseringen att förvaltningen måste säkerställa att utbildningssystemet anpassas för att möta förändrade kompetenskrav på arbetsmarknaden.

I närtid är integreringen av digitala verktyg och plattformar i utbildningarna viktig för att bättre förbereda elever och studenter för en global arbetsmarknad. Samtidigt är internationellt samarbete och elevutbyten viktiga åtgärder för att förbättra förståelsen för globala frågor. För Utbildnings- och arbetslivsförvaltningen har bland annat Erasmus+ ackrediteringen skapat möjligheter att delta i internationella elev- och personalutbyten.

³⁶ [Kompetensförsörjningsplan 2025-2028](#)

Snabb teknologisk utveckling och förändrade marknadsvillkor gör det viktigt att stödja livslångt lärande och kompetensutveckling. Det hjälper arbetskraften att anpassa sig och förbli konkurrenskraftig. Det är också viktigt att förvaltningen anpassar utbildningsutbudet för att erbjuda vidareutbildning och omskolning, vilket förbättrar matchningen mellan arbetsgivare och arbetstagare.

För att kunna möta globaliseringens utmaningar och möjligheter krävs strategiska beslut om hur elever och medarbetare kan förberedas för en global arbetsmarknad. Detta inkluderar att stärka samarbeten med internationella skolor och universitet samt utveckla partnerskap som möjliggör elevutbytesprogram och kulturella utbyten.

4.5 Samhällets beredskap

Den ökade medvetenheten om samhällets sårbarheter, både nationellt och internationellt, innebär att utbildnings- och arbetslivsförvaltningen påverkas av det förändrade säkerhetspolitiska läget. Globala utmaningar som klimatförändringar, krig, fattigdom och politiskt förtryck kan leda till ökade flyktingströmmar, trots att Sveriges nya asylpolitik minskat antalet nyanlända till centrala mottagningscenter. Förvaltningen måste dock fortsatt vara beredd att hantera situationer kopplade till flyktingmottagande, samhällsstörningar och säkerhetsfrågor. Dessutom innebär den ökade osäkerheten i omvärlden ett behov av att stärka arbetet med samhällsberedskap, särskilt vad gäller krishantering och säkerhet.

På kort sikt behöver utbildnings- och arbetslivsförvaltningen förstärka sin kompetens inom säkerhet och beredskap. Här kommer förvaltningens säkerhets- och beredskapssamordnare ha en central roll. Det handlar om att förbättra risk- och incidenthantering, utveckla förebyggande arbete och säkerställa att lokaler uppfyller lagkrav och är redo att användas vid samhällsstörningar. Arbetet med att kontinuerligt utveckla och uppdatera operativa krishanteringsplaner måste fortsatt prioriteras. Detta för att säkerställa att förvaltningen har robusta rutiner för att hantera olika former av möjliga krissituationer.

För att möta dessa utmaningar är ett nära samarbete med regionstyrelsen, Länsstyrelsen och andra regionala förvaltningar avgörande.

Tidiga insatser för att förebygga kriminalitet och minska brottsutsatthet bland barn och unga har stor betydelse. I Sverige ansvarar Skolverket och Socialtjänsten för att utveckla arbetet med tidiga samordnade insatser³⁷ (TSI) på uppdrag av regeringen.

4.6 Teknologisk utveckling

Digitaliseringens snabba utveckling de senaste åren har ökat behovet av ny teknik och stärkt kraven på digital kompetens. För utbildnings- och arbetslivsförvaltningen innebär detta en påtaglig påverkan, då både skolor och arbetsliv måste anpassas för att följa utvecklingen. Digital kompetens blir allt viktigare för att främja jämlikhet, demokrati och deltagande i samhällsutvecklingen. Nya teknologier och digitala verktyg öppnar upp för effektivare arbetssätt och samarbetsmöjligheter, där framgången beror på ett strategiskt fokus på att integrera digitalisering i verksamhetsutvecklingen utan att förbise utmaningarna.

Viktigt att notera är att Folkhälsomyndighetens utkomna rekommendationer³⁸ om skärmanvändning omfattar digitala medier på fritiden, inklusive sociala medier, videoklipp,

³⁷ [Tidiga och samordnade insatser för barn och unga - Skolverket](#)

³⁸ [Digitala medier och hälsa — Folkhälsomyndigheten \(folkalsomyndigheten.se\)](#)

streamade filmer, TV, dataspel, andra digitala spel och visuell underhållning. Skolverket har uppdraget om digitalisering i förskola och skola³⁹ och skolväsendet har ett tydligt uppdrag i läroplanerna för att alla barn och elever, med stigande ålder och mognad, utvecklar en adekvat digital kompetens och att de digitala verktygen används på ett pedagogiskt planerat och medvetet sätt.

Införandet av e-tjänster, både för externa och interna användare, är ett steg i riktning mot en mer tillgänglig och effektiv förvaltning. Samtidigt innebär den ökade digitaliseringen att nya krav på säkerhet, framför allt kopplat till GDPR, måste hanteras, vilket ökar den administrativa bördan och kostnaderna. AI-teknik kan vara en lösning för att effektivisera processer och beslutsfattande inom förvaltningen, vilket förbättrar medborgarservice och gör förvaltningen mer proaktiv och anpassningsbar. Det krävs dock en tydlig central hantering av system och processer samt resurser för att säkerställa att dessa digitala system kan införas och underhållas på ett hållbart sätt.

Utbildnings- och arbetslivsförvaltningen har tagit fram riktlinjer för användningen av AI i verksamheten. För att skolan ska kunna utveckla elevers kunskaper inom området behöver lärarna ha rätt kompetens. Det förutsätter en kartläggning av nuvarande kunskapsnivå, en bedömning av resursbehovet för kompetensutveckling – och inte minst tid för genomförandet.

Grundläggande förståelse för AI och automation är avgörande för att möta både individens och samhällets behov. Eftersom AI redan påverkar såväl undervisning som administration behöver riktlinjer och utbildningsinsatser kontinuerligt uppdateras. Samtidigt är det viktigt att alla inom skolan har kännedom om de etiska aspekterna, exempelvis dataintegritet, transparens samt risker kopplade till partiskhet och snedvridning av fakta.

AI väcker frågor om skillnaden mellan kunskap och bildning. När fakta och svar blir snabbt tillgängliga utmanas vår kunskapssyn, det vill säga vad det innebär att veta något. Samtidigt blir bildningens roll allt viktigare: att kunna reflektera, värdera och använda kunskap med omdöme. Skolans uppdrag blir därmed att utveckla både digital kompetens och ett kritiskt, självständigt tänkande i mötet med AI.

Elever, lärare och administrativ personal ska aktivt inkluderas i den digitala omställningen för att främja hållbar utveckling och teknisk innovation. Genom att använda AI-verktyg på ett ansvarsfullt sätt kan undervisningen dessutom anpassas efter elevers olika behov och lärtilar.

5 Övriga utvecklingsområden

5.1 Det fria skolvalet – rörlighet påverkar

Det fria skolvalet⁴⁰ medför en elevrörlighet som påverkar planering såsom resursfördelning, personalbehov och skolkapacitet. Att elever går från kommunala skolor till fristående skolor är delvis en utmaning för den kommunala huvudmannen när det gäller planering. Kommunen ansvarar också för de uppgifter skollagen ålägger regionen när det gäller fristående skolor vars verksamhet riktar sig mot den personkrets som rymms inom nämndens verksamhetsområde, samt enskilt bedrivna förskolor och fritidshem och det behöver därför även finnas en beredskap att ta emot elever från fristående skolor.

³⁹ Digitalisering i förskolan och skolan – vad och varför? - Skolverket

⁴⁰ Välja förskoleklass och grundskola eller anpassad grundskola - Skolverket

En av de viktigaste faktorerna som påverkar föräldrars val av skola är utbildningens kvalitet. Utbildnings- och arbetslivsförvaltningen arbetar kontinuerligt för att utveckla hur skolornas framgångar och styrkor kommuniceras till allmänheten. Genom Skolinspektionens skolenkät har vårdnadshavare och elever i årskurs 5 och 8 möjlighet att delge sina upplevelser av skolgången vartannat år, vilket bidrar till kvalitetsutveckling i skolorna.

Huvudmannen behöver utöver detta eftersträva och säkerställa generalitet och en flexibel och elastisk planering när det gäller lokaler och organisation. Detta har stor betydelse för att ha en beredskap för att kunna emot elever om de väljer att återgå eller övergå till den kommunala skolan från en fristående skola eller om den fristående av någon anledning avvecklas.

5.2 SSA-projektet – samverkan för framtidens kompetens och likvärdighet

SSA-projektet (samverkan skola–arbetsliv) inleddes 1 maj 2025 och omfattar två huvudinriktningar. Den första är värdskapet för rikskonferensen i april 2026⁴¹, med fokus på kompetensförsörjning, samverkan skola–arbetsliv och framtidens yrken. Den andra är utvecklingen av en hållbar modell för hur samverkan mellan skola och arbetsliv kan planeras, genomföras, utvärderas och vidareutvecklas. Syftet är att stärka kvaliteten och likvärdigheten i grundskolans SSA-arbete samt dess koppling till gymnasievalet. Projektet ska bidra till att öka elevers motivation och framtidstro samtidigt som arbetsgivarnas behov av kompetensförsörjning tillgodoses. Arbetet utgår från grundskolan och gymnasiet, men även förskolan och vuxenutbildningen är viktiga intressenter.

⁴¹ [SSA Rikskonferens | Region Gotland](#)